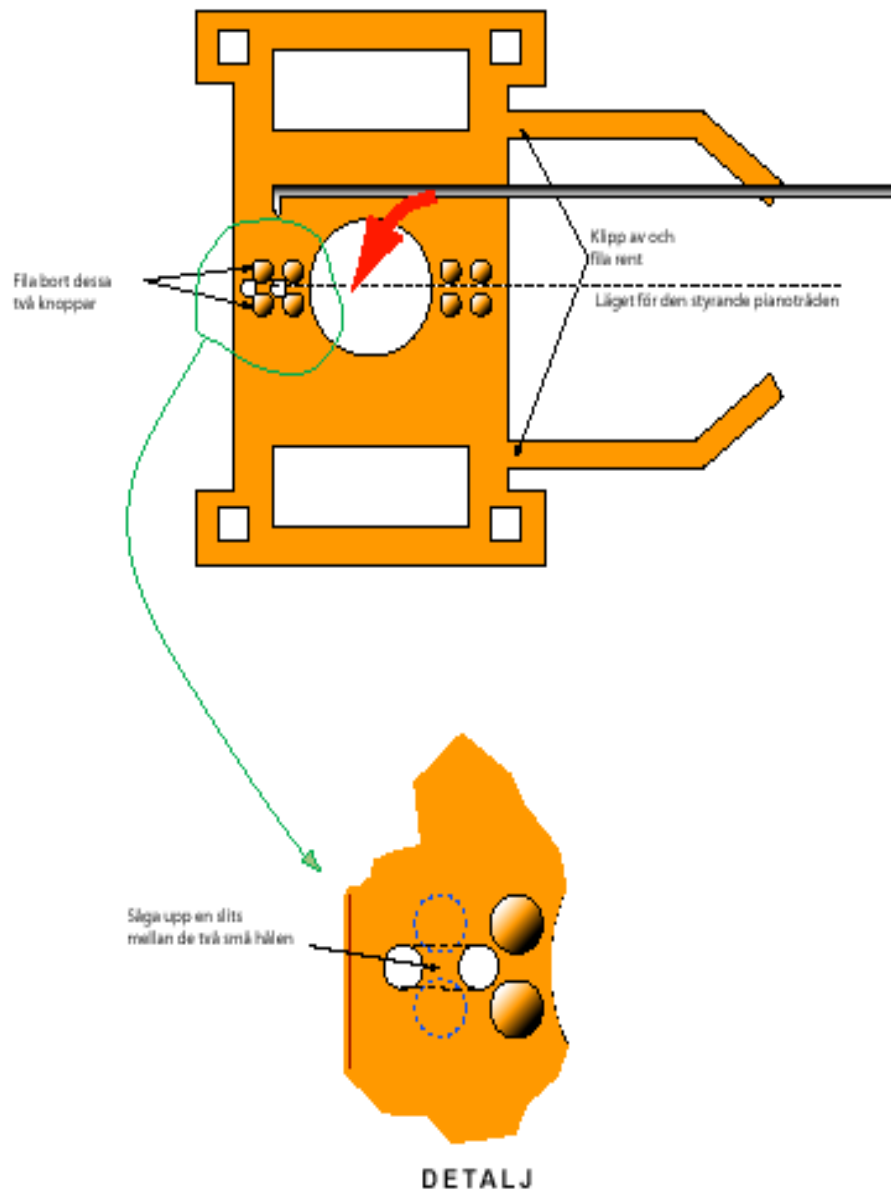


Ändringsblad till och uppdatering av byggbeskrivning till G-vagnsbyggsatsen

Säkerställa att axelhållarna monteras på rätt plats och att hjulupphängningen fungerar

Axelhållarna

I byggbeskrivningen står att de två upphöjningarna som kommer närmast vagnens gavel filas bort. Mellan de kvarvarande små upphöjningarna finns två små hål. Senare montering av styrtråden (se förstoring) underlättas om man med ett tunt lövsågsblad sågar en slits mellan hålen. I slitsen skall styrtråden stickas in. Såga försiktigt!



Montering av styrtråden

- Träd tråden genom hålen i de två små hållarna enligt figuren nedan.
- Bocka tråden så att den raka mittdelen får en längd som avståndet mellan slitsarnas mitt, på de båda axelhållarna (c:a 102 - 103 mm).
- Kapa ändarna enligt figuren.

Pianotrådens ändrar skall alltså gå över de cirkulära tapparna och sluta ungefär mitt i skårorna där styrtrådens ändrar skall stickas in. (Tråden får inte hindra koppelfickornas rörelser.)

- Se till att axelhållarna inte sitter vridna inbördes.

OBS! Hållarna skall monteras så att pianotråden är parallell med vagnens undersida. Därefter limmas pianotråden fast i hållarna samt mellan alla de knappålsstora upphöjningarna på axelhållarnas undersidor. Använd cyanolitlim (var sparsam med limmet så att inte axelhållarna fastnar).

Skissen överst på sidan 7

- Måttet c:a 100 mm ändras till c:a 102 - 103 mm.

Säkerställa koppelkulissernas funktion

Det medföljer 3 st kulissser. De båda yttre är bredare i ändarna på den tvärgående armen. Dessa skall användas! Den mittre kulissen är felaktig och skall inte användas.

Innan montering av kulissen

- Förläng kulissen genom att limma en 1,2 mm tjock plasticardbit framför kulissen. (se bild).
- Förstärk skarven med en plastikardbit på ovansidan. Använd cyanolitlim.
- Fila plant på den yta som ligger an mot vagnens botten..

Vänta med att montera koppelfickan

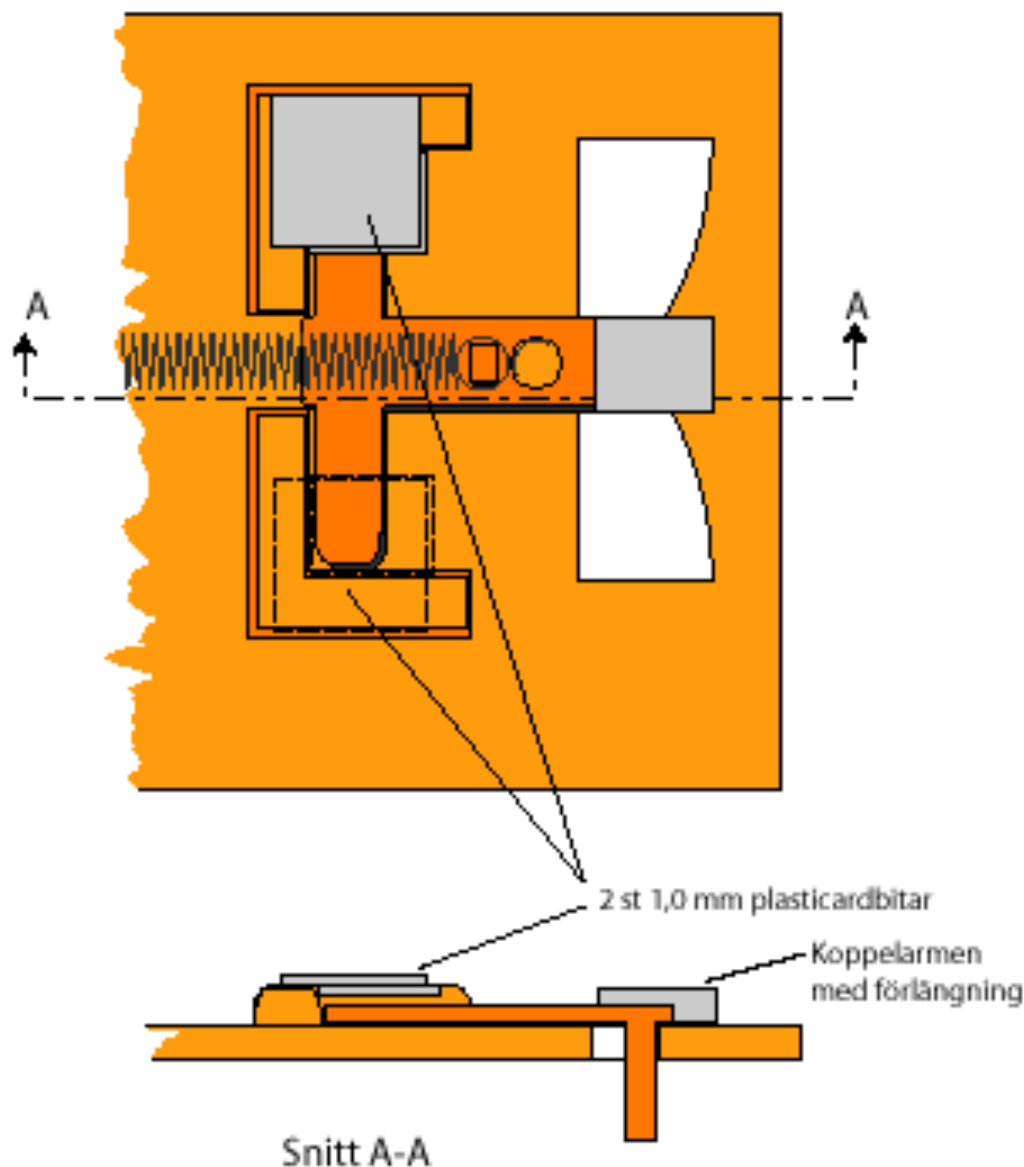
Bättre centrering av kopplet samt att skjuta fram kopplets läge

- Limma en smal en 2 * 0,5 mm plasticard remsa på båda sidor mot den tvärgående delen av de L-formade balkarna.. (Se vidare justering av kortkoppelläge nedan.)

Se till att koppelarmen inte kommer ur sitt läge

Efter att ha lagt kulissen på plats limma en av de 4 medföljande täckplattorna över varje hörn av de L-formade balkarna och kulissens änder (använd cyanolitlim). Den nedfrästa kanten limmas mot balkarnas hörn. Använd cyanolitlim.

OBS! Endast mycket litet lim behövs. För mycket lim kan medföra att kulissen fastnar och mekanismen förstörs. Gör likadant på andra sidan.



Alternativ fastsättning av bromsveven

I byggbeskrivningen står det: "Löd eller limma fast bromsveven i urtaget på plattformens golv." Av bilderna framgår att det i varje fall fanns en lagring placerad strax under urtaget för veven i gaveln. En nedre lagring fanns i plankan ovanför buffertbalken.

- "Hel" bromsplattform: Mellan
- "Halv" bromsplattform: Mellan bromsveven och plattformsräcket och ett av de etsade fotstegen finns två "nabbar" kapa dessa intill golvet så att de kan utgöra fästnabbar för veven.
- Borra motsvarande hål för veven i gaveln och limma fast den i gaveln.

Justering av kortkoppelläge

- Montera tillfälligt de 4 buffertarna.
- Montera koppelfickorna. Se till att den ihåliga lådan pekar nedåt (mot spåret). Koppelfickans två valkar skall ligga an lätt mot buffertbalkens undersida. Det är mycket viktigt att koppelfickorna blir parallella med vagnens undersida. Limma fast koppelfickan med kulisens tapp. Testa funktionen. Om det går trögt fila litet på kulissföringens bågade kanter (så nära mitten som möjligt). Fila litet i taget tills det går lätt. Om det inte blir bättre efter några försök, kontrollera om det kärvar på andra ställen..
- Montera det för banan utvalda kortkoppeltypen. Se till att det bottnar ordentligt i koppelfickan. Det är viktigt att inte kopplet glappar i koppelfickan. Om så är fallet lägg mellenlägg i kopplelfickan, under kopplet.
- Pröva att på en bit spår koppla vagnen med enn annan vagn med samma koppeltyp. Om buffertarna slår ihop innan de kopplar, ta av bufferttallrikarna och justera genom att fila ned buffertarna något. Avståndet mellan koppelfickans framkant och bufferttallrikarnas utsida skall vara 7,5 – 8,0 mm (NEM 362)
- Limma bufferttallrikarna när vagnarna kopplar utan problem.
- Provkör vagnen i tåg.

Färg

- Från och med 1930 sprutmålades alla godsvagnar som genomgått revision med rödbrun färg. Tidigare hade vagnar handmålats och ramar, hjulställ och tak målades svarta. Men efter 1930 sprutmålades allt i SJ rödbrun. Även taket. Men de allra första vagnarna kan ha levererats med svarta hjulställ (axelboxar och fjäderpaket). Men ramar och spännstag var rödbruna.
- Vagnstaken var från början täckta med linneväv i 70 cm våder. Våderna syddes samman till takets bredd och spändes hårt över taket. Därefter sprutmålades väven med den rödbruna tills den mättats. Själva väven är ljusgrå till färgen och den borde ha lyst genom när färgen slets ned. Men taket smutsades också kraftigt av olika föroreningar, speciellt under ångloksstiden. Måla taket med samma rödbruna färg som resten av vagnen och lägg sedan på litet grå nyans. Gärna en tunn dimma med färgspruta eller också med riven krita.
- Under 2:a världskriget var det svårt att få tag på linneväv. Därför började man från 1942 lägga takpapp i stället. Denna taktäckning torde ha funnits, på enstaka vagnar, även under 1950-talet.
- Riktigt bra SJ-färg finns inte från de vanliga tillverkarna. Jeco hade en färgtyp med rätt kulör men de har tyvärr slutat sälja den.
Om Humbrol används görs med fördel följande blandning:
75–90% nr 133 Satin Brown
10–25% nr 60 Matt Scarlet

Vanliga fel

- Om vagnen verkar ostabil och sladdrig kan detta bero på att hjulbaorna ligger mot oket mellan bromsbackarna.. Justera genom att med fil, vasst rakblad eller kniv ta bort material från oket. Det är inte mycket som behövs. Ett annat sätt är att montera axellager i mässing. Det finns olika typer av sådana hos Modellrallare i West (MRW) och fackhandeln.
- Har vagnen en tendens att spåra ur i växelkryss kan detta bero på att axelhållarna inte sitter rakt. Prova med att låta vagnen rulla på en bordsskiva. Den skall rulla rakt fram och inte ha någon tendens att svänga åt något håll. Har den en sådan tendens beror det mest sannorlikt på att styrtråden inte sitter mitt i vagnen eller är böjd. Ta i så fall bort hållarna och markera noggrannt vagnens mitt. Borra ett 0,5 mm hål på var sida om den markerade mittlinjen i närheten av den plats där de gamla hållarna satt. Bocka en 0,5 mm tråd, av mässing eller nysilver, runt styrtråden och stick ändarna genom de nyligen borrade hålen. Dra igenom tråden tills axelhållaren precis hålls fast mot underredet. Gör samma sak vid den andra sidan. Justera tills vagnen går helt rakt. Till slut limma/ löd fast tråden i vagnsbotten och i styrtråden.
- Bakomvarande vagn spårar ur. Detta kan bero på att kortkoppelkulissen kärvar. Det mest sannorlika stället där den kärvar är kulisstyrningens bågar. Kontrollera noga var den kärvar och justera försiktigt med fil. Det är viktigt att bågarna får en jämn och fin rundning. Fila aldrig ned spetsen mellan bågarna. (då blir glappet i koppelmekanismen för stor och kopplet riskerar att inte följa med åt sidan som det skall).