



Första stoppet blir i Tapiola

På svenska heter det Hagalund och det är ju ett passande namn med järnvägsanknytning i Stockholm.



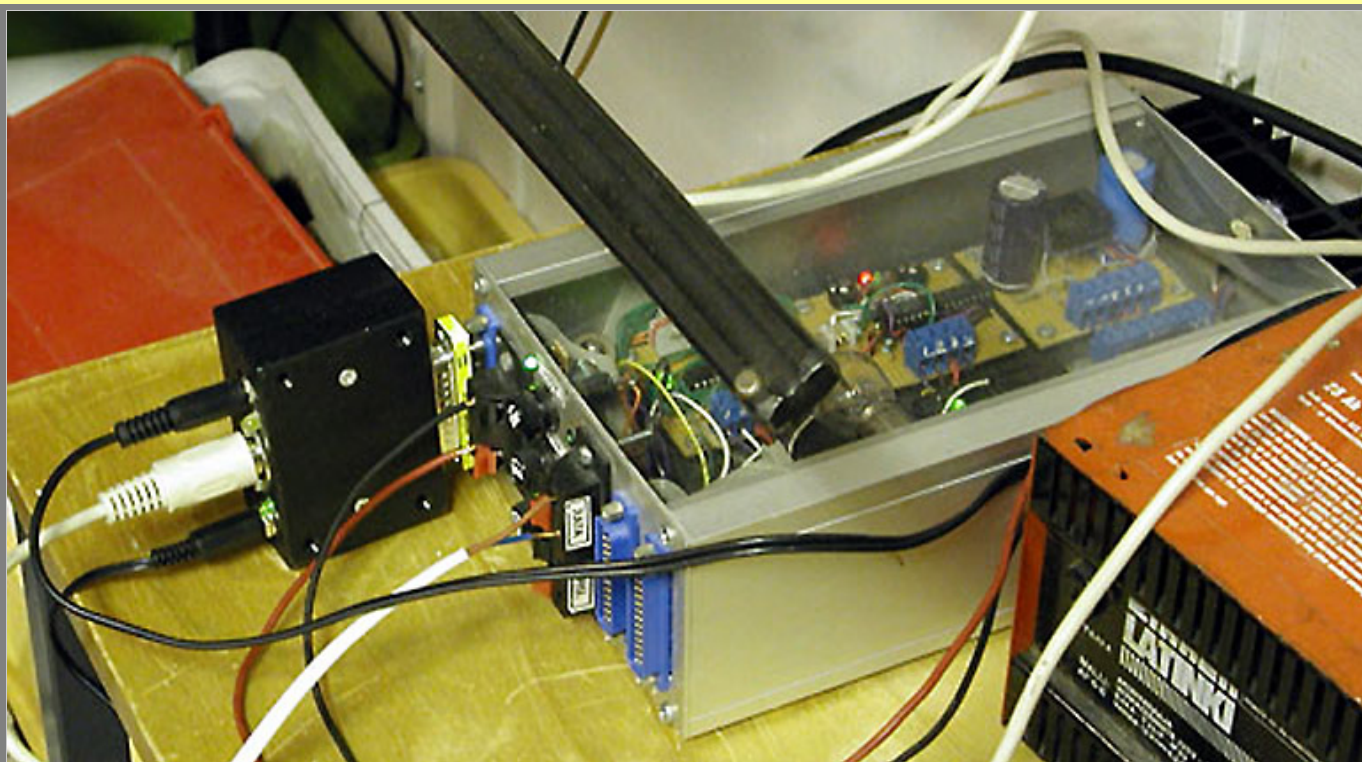
Presentation av Tapiola modelljärnvägsklubb

... som alltså är en ungdomsklubb som bygger en modulbana och Pekka är en mycket drivande kraft i denna klubb.



Raimo, en av medlemmarna, som visade tåg på banan

Ett berömvärt initiativ för att sysselsätta ungdomar och trygga återväxten inom hobbyn.



Manöverlåda med sina (egentillverkade) trådlösa IR-körkontroller

Det är bra att hålla ned utrymmesbehovet och antal sladdar när det är en transportabel anläggning. Lådan hängs normalt sett på utsidan i klubblokalen och på insidan (andra sidan av modulen) på utställningar. Detta gör också att all text och signering måste kunna läsas från två håll (i annat fall skulle det bli spegelvänt och svårmanövrerat vid ena placeringen).

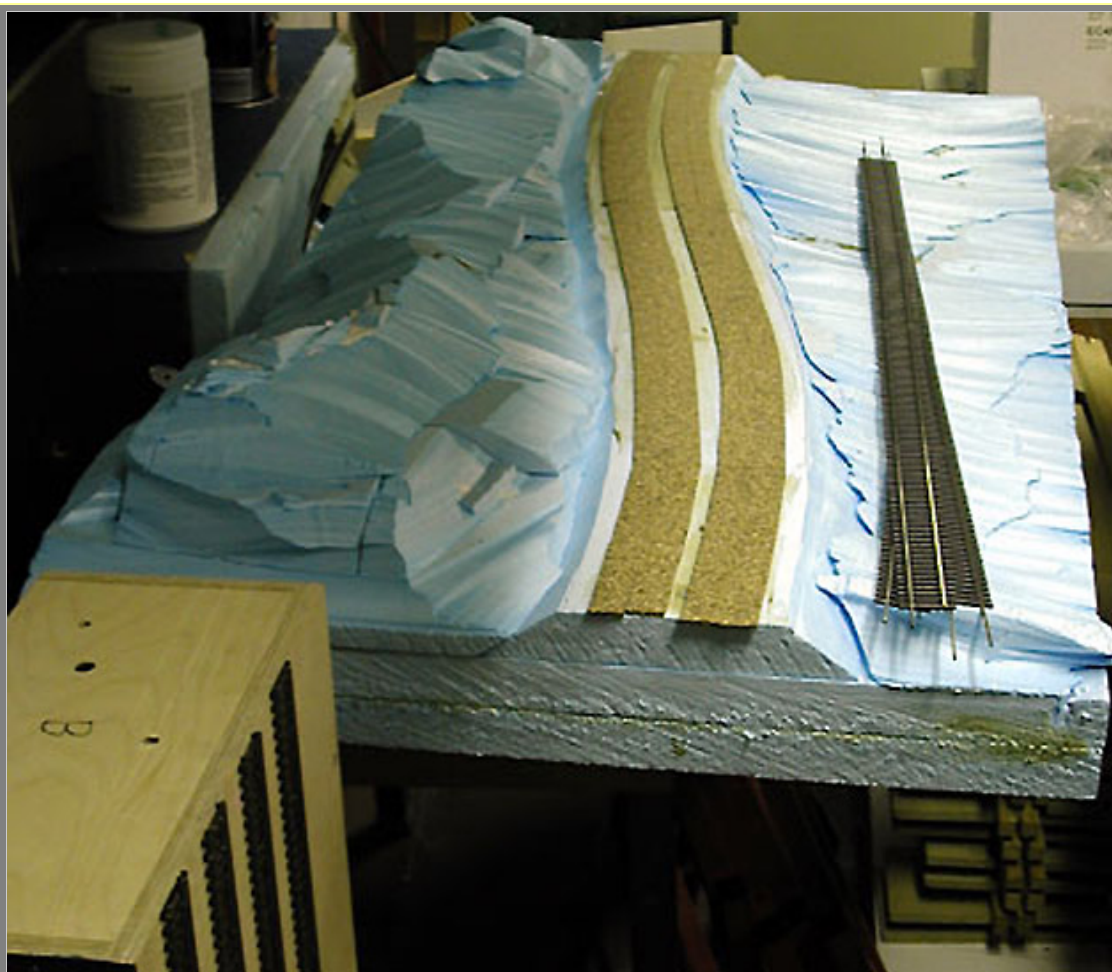
En moduls typiska uppbyggnad av underarbetet

Som synes en stabil grund att stå på och man ser också hålen på kortsidan där mässingsrör träas in för att säkert linjera upp modulerna. Se hur modulerna är uppbyggda på klubbens egen beskrivning av en ny hörnmodul. När modulerna skall transporteras sätts de ihop med gavlar, se även bild från Helsingfors mj-klubb. (Just den här modulen är en del av en större växlingsbangård och har en icke-



standard spårplacering, den skall kopplas ihop med den andra halvan av bangården.)

Ny moduluppbyggnad under utprovning
En lättare modullösning behövs för att underlätta transporterna inför en uppvisning.



Föredrag om klubbens modulsystem

Standarden är klubbens egen eftersom det inte finns så många klubbar som bygger moduler i Finland. Läs också om den svenska Västerås-Modulen. Vi

ser också våra värdar som körde oss mellan de olika anläggningarna. Från vänster är det Pekka, Petri, Kari och sedan längst till höger Antti. Anders (näst längst ut till höger) från SMJ kom också med på den här bilden.



Det får plats mycket atmosfär även på en smal modul

...och med rätt lösning i skarvarna (i det här fallet en lös rälsbit) så blir gångegen-skaperna lika bra som på en fast anläggning.



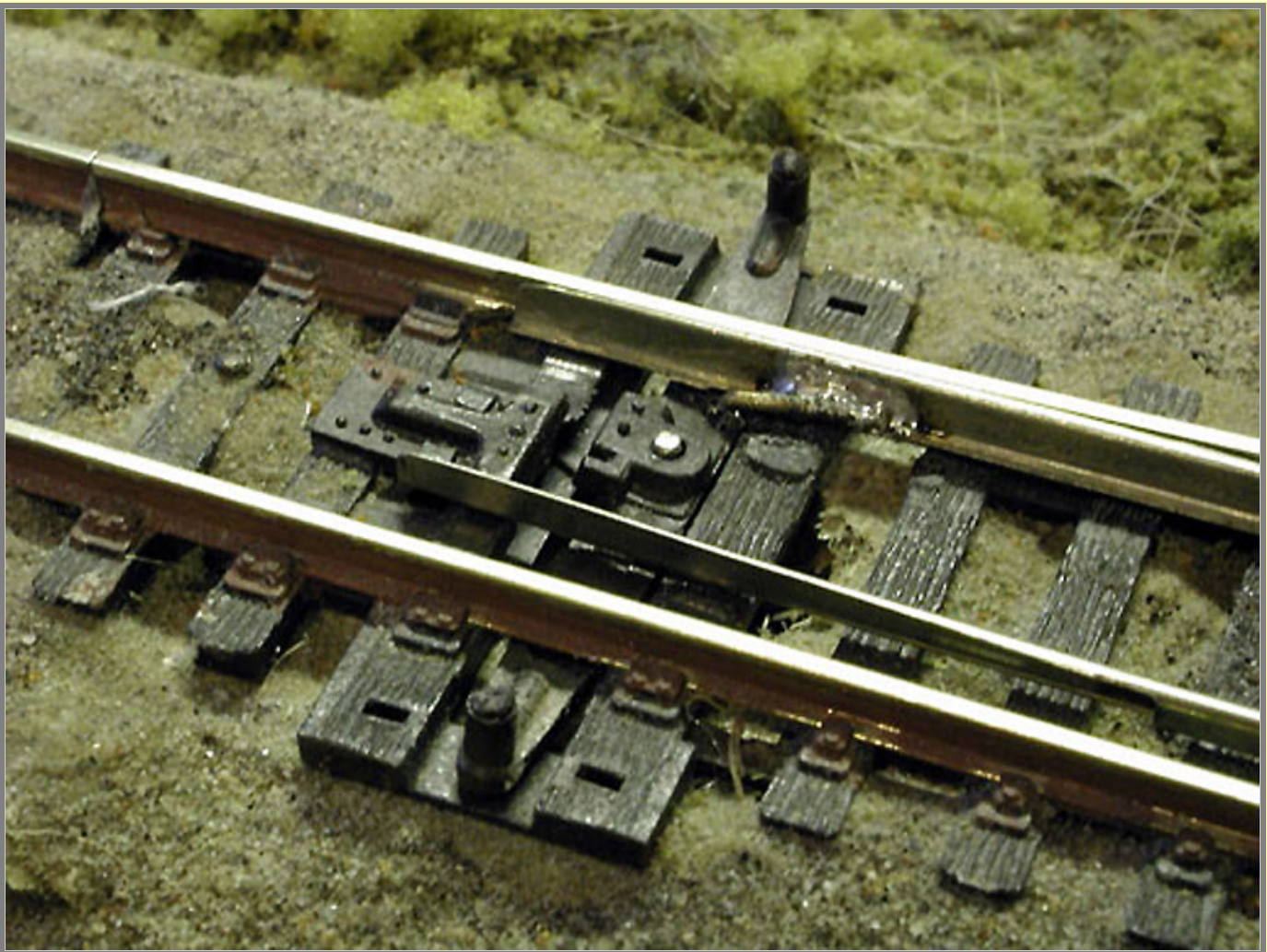
Tjusigt landskapsparti

... och som synes är det inte bara landskap som man bygger snyggt.



Banan använder i grunden ett DCC-system som Lars Lundgren från Tillorps Mekaniska (tillhörande Skövde mj-klubb) konstruerat

...men eftersom detta kräver en PC så har Pekka byggt en PC-eliminator (icka att förväxlas med en batterieli-minator alltså).



Smart lösning på lös växeltunga

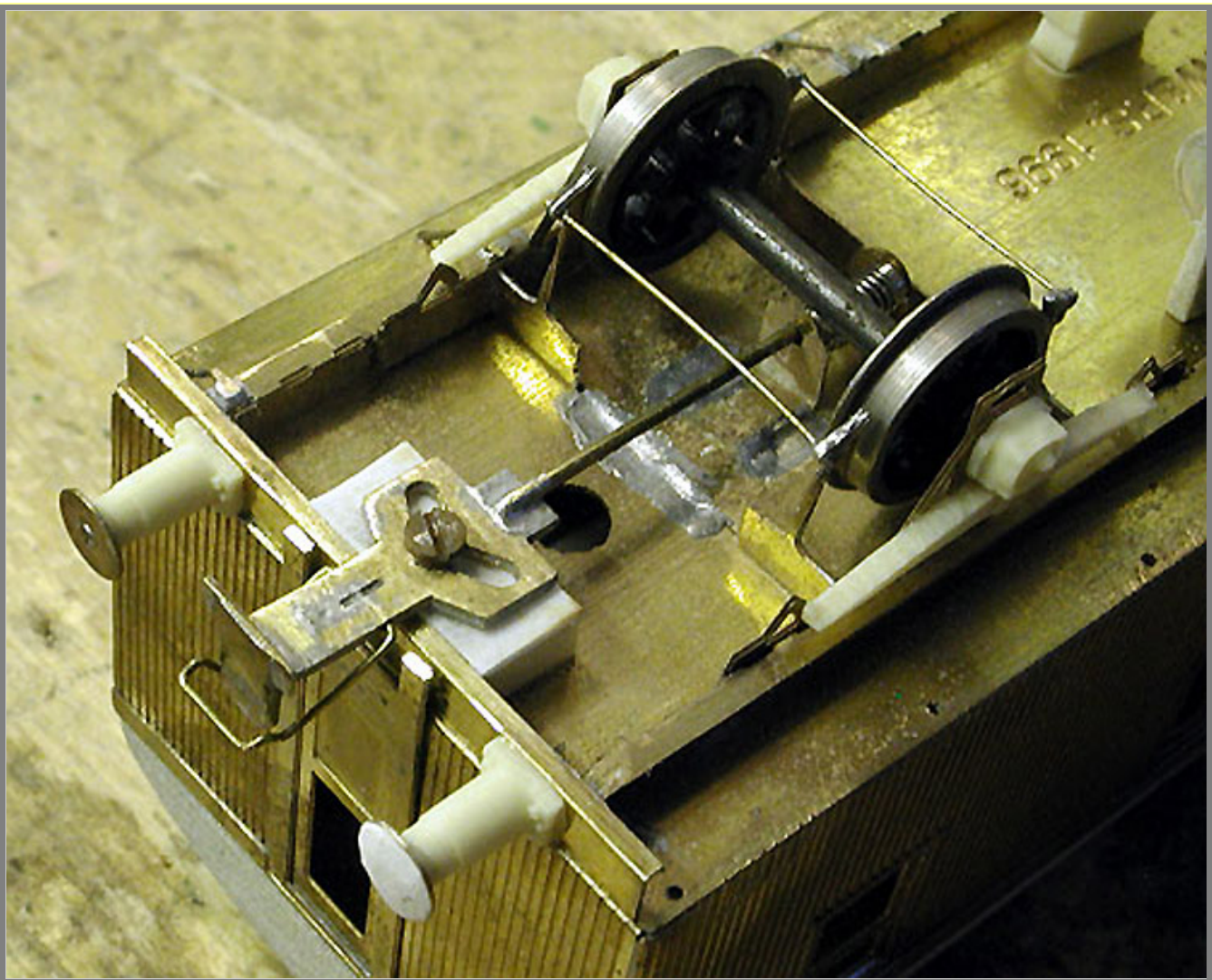
Det är ett alltför vanligt problem att tungorna lossnar från växelföraren efter en längre tids drift.

Kari med sin hemliga låda...

Det visades upp fina mässingsmodeller som delvis var ett resultat av den lödkurs som hållits inom klubben. (Tyvärr är dessa vagnar byggda för hemmabanan med Märklin-standard och är inte körbara på Tapiolas moduler.)



Snygg



lösning av koppelkulliss

Se speciellt på den smart lösningen med fjärdern som är tryckande i stället för dragande. Detta är en lösning från herrarna Wikberg och Sallinen, som tillverkar de flesta mässingsbyggsatser som byggs i Finland.

Tapiola srk:n Pienosrautati... finskan är ett svårt språk

Det är lättare att besöka klubbens hemsida.





litet tack för besöket

... och eftersom SMJ:s bok är på svenska så är det bra att även svenska är ett (delvis) gångbart språk i Finland.



Det var vi som besökte klubbarna

En alldeles fantastisk dag där alla värdar och klubbmedlemmar ställde upp på ett föredömligt sätt. Från vänster syns Rune, Alice, Märta, Hans-Johan, Lars-Otto, Otto, Anders, Gunnar, Per, Folke, Björn, Per, Lars (Julle), Lars-Gunnar och slutligen vår värd Pekka.

//