

Ändringsblad till byggbeskrivning G-vagnsbyggsatsen

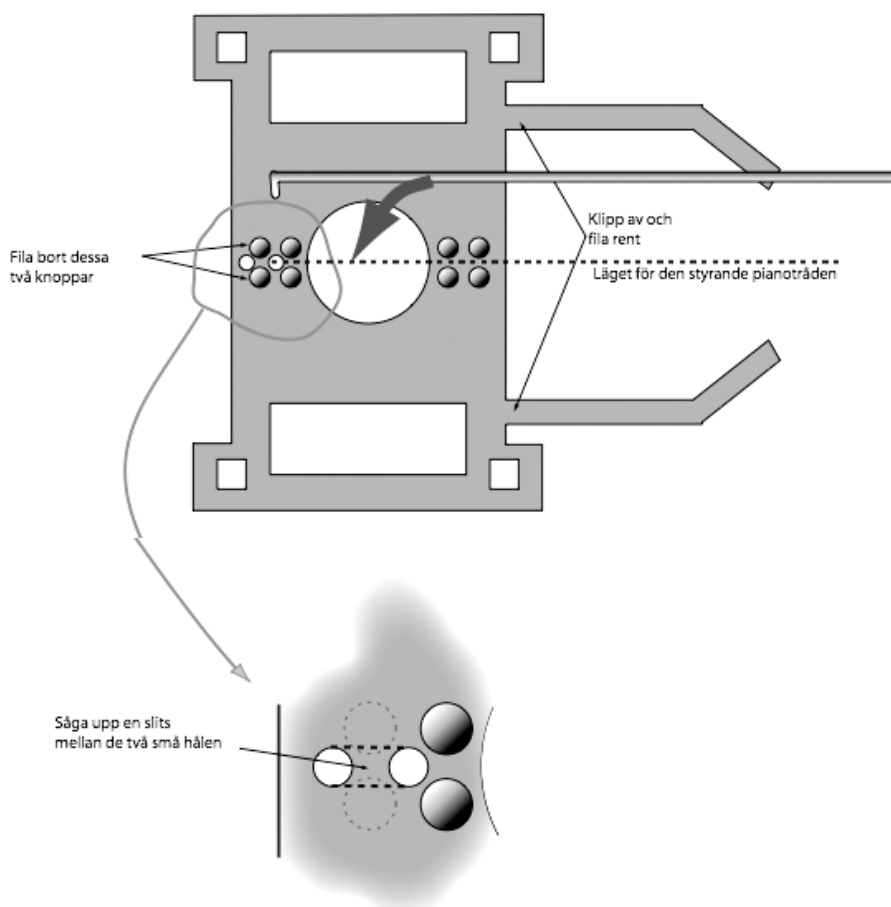
Axelhållare och hjulupphängning

Figuren sidan 7 i bygganvisningen

Måttet c:a 100 mm ändras till c:a 102–103 mm.

Axelhållarna

I byggbeskrivningen står det att de två upphöjningarna som kommer närmast vagnens gavel filas bort. Mellan de kvarvarande små upphöjningarna finns två små hål. Senare montering av styrtråden underlättas om man med ett tunt lövsågsblad sågar en slits mellan hålen (se förstoring). I slitsen skall styrtråden stickas in. Såga försiktigt!



Montering av styrtråden

Träd tråden genom hålen i de två små trådhållarna enligt figuren i bygganvisningen. Bocka tråden så att den raka mittdelen får en längd som avståndet mellan slitsarnas mitt, på de båda axelhållarna (c:a 102–103 mm). Kapa ändarna enligt figuren i bygganvisningen. Pianotrådens ändrar skall alltså gå över de cirkulära tapparna och sluta ungefär mitt i skårorna där styrtrådens ändrar skall stickas in. (Tråden får inte hindra koppelfickornas rörelser.)

Se till att axelhållarna sitter rakt i förhållande till varandra och inte vridna inbördes.

OBS – Hållarna skall monteras så att pianotråden är parallell med vagnens undersida. Därefter limmas pianotråden fast i hållarna samt mellan alla de knappålsstora upphöjningarna på axelhållarnas undersidor. Använd cyanolitlim (var sparsam med limmet så att inte axelhållarna fastnar).

Koppelkulisserna

Detaljer

Till dessa moment medföljer 3 st extra plastdetaljer. En är till för att förlänga koppelkulisserna. De andra två för att hindra kulisserna att i bakkanten hoppa ur sitt läge.

OBS – Det medföljer 3 st kulisser. De båda yttre är bredare i ändarna på den tvärgående armen. Dessa skall användas! Den mittersta kulisserna är felaktig och skall inte användas.

Innan montering av kulisserna i vagnen

Förläng kulisserna genom att limma den medföljande plastbiten framför kulisserna. (se bilden). Använd cyanolitlim. Vid behov fila plant på den yta som ligger an mot vagnens botten.

Vänta med att montera koppelkulisserna.

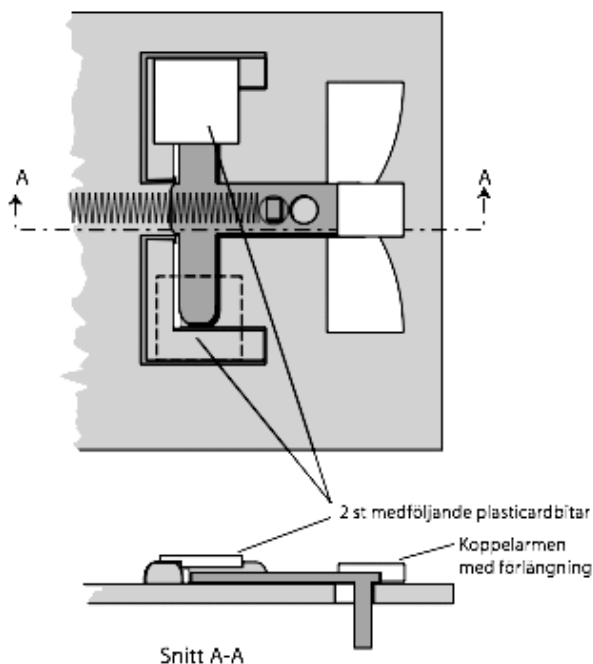
Bättre centrerung av kopplet samt att skjuta fram kopplets läge

Limma en smal en 2 * 0,5 mm plasticard-remsa på båda sidor mot den tvärgående delen av de L-formade balkarna i vagnsgolvets ovansida. (För vidare justering av kortkopplingsläge se nedan.)

Korrigerung så att koppelarmen inte kommer ur sitt läge

Limma de andra två medföljande bitarnas urfrästa kanter mot hörnen av de L-formade balkarna så att bitarnas går ut över (se figuren). Applicera cyanolitlim endast på de L-formade balkarna.

OBS! Endast mycket litet lim behövs. För mycket lim medför långsammare härdning samt kan dessutom medföra att kulisserna fastnar och mekanismen förstörs.

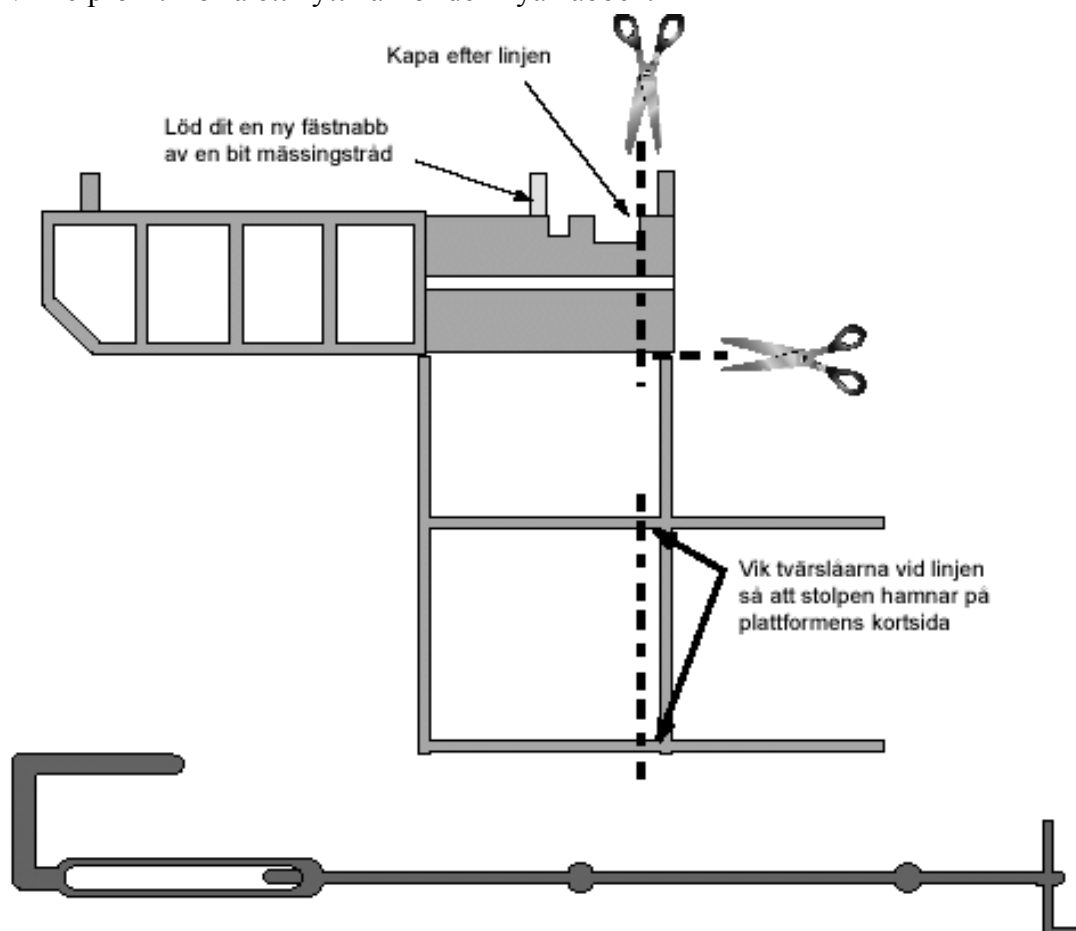


Bromsplattform och koppellev

Halv bromsplattform

Vid "halv" bromsplattform måste den etsade plattformen kortas. Detta för att inte räcket ska hamna i gaveldörren. Bilden på sidan 8 i byggbeskrivningen visar hur det ska se ut.

Plattformsgolvet har två urtag; det finns ett mindre för bromsveven och ett större för den vertikala balken. Plattformsgolvet kortas så att materialet utanför de båda urtagen tas bort. D.v.s. om man betraktar vagnen från gaveln så ska den högra delen av golvet kortas av. Räcket ska vara kvar och bockas 90 grader och limmas vid den vertikala balken. Eftersom en av fästnabbarna försvann med denna avkortning kan det vara lämpligt att löda eller limma fast en ny nabb av någon lämplig tråd eller hellre en vinkelprofil. Borra ett nytt hål för den nya nabben.



Alternativ fastsättning av bromsveven

OBS – Detta gäller både "hel" och "halv" bromsplattform.

I byggbeskrivningen står det: "Löd eller limma fast bromsveven i urtaget på plattformens golv." Av bilderna framgår att det i varje fall fanns en lagring placerad strax under urtaget för veven i gaveln. En nedre lagring fanns i plankan ovanför buffertbalken.

- Mellan bromsveven och plattformsräcket och ett av de etsade fotstegen finns två "nabbar". Kapa dessa intill golvet så att de kan utgöra fästnabbar för veven.
- Borra motsvarande hål för veven i gaveln och limma fast den i gaveln.

Justering av kortkoppelläge

- Montera tillfälligt de 4 buffertarna.
- Montera koppelfickorna. Se till att den ihåliga lådan pekar nedåt (mot spåret). Koppelfickans två valkar skall ligga an lätt mot buffertbalkens undersida. Det är mycket viktigt att koppelfickorna blir parallella med vagnens undersida.
- Limma fast koppelfickan med kulissens tapp. Testa funktionen. Om det går trögt så fila litet på kulissföringens bågade kanter (så nära mitten som möjligt). Fila litet i taget tills det går lätt. Kontrollera om det kärvar på andra ställen om det inte blir bättre efter några försök.
- Montera den för banan utvalda koppeltypen. Se till att det monterade kopplet bottenar ordentligt i koppelfickan. Det är viktigt att inte kopplet glappar i höjded koppelfickan. Om så är fallet lägg mellanlägg i koppelfickan under kopplet.
- Pröva att på en bit spår koppla vagnen med en annan vagn med samma koppeltyp.
- Om buffertarna slår ihop innan de kopplar, ta av bufferttallrikarna och justera genom att fila ned bufferthylsorna något. Avståndet mellan koppelfickans framkant och bufferttallrikarnas utsida skall vara 7,5–8,0 mm (NEM 362).
- Limma bufferttallrikarna när vagnarna kopplar utan problem.
- Provkör vagnen i tåg.

Justering av vagnens gång

Ostabil eller sladdrig gång

Om vagnen verkar ostabil och sladdrig kan detta bero på att hjulbanorna ligger mot oket mellan bromsbackarna.

- Justera genom att med fil, vasst rakblad eller kniv ta bort material från oket. Det är inte mycket som behövs.
- Ett annat sätt är att montera axellager i mässing. Det finns olika typer av sådana hos Modellrallare i West (MRW) och fackhandeln.

Urspårning i växelkryss

Har vagnen en tendens att spåra ur i växelkryss kan detta bero på att axelhållarna inte sitter rakt.

- Prova med att låta vagnen rulla på en bordsskiva. Den skall rulla rakt fram och inte ha någon tendens att svänga åt något håll. Har den en sådan tendens beror det mest sannolikt på att styrtråden inte sitter mitt i vagnen eller är böjd.
- Ta i så fall bort trådhållarna och markera noggrant vagnens mitt.
- Borra ett 0,5 mm hål på var sida om den markerade mittlinjen i närheten av den plats där de gamla trådhållarna satt.
- Bocka en 0,5 mm tråd, av mässing eller nysilver, runt styrtråden och stick ändarna genom de nyligen borrade hålen.
- Dra igenom tråden tills axelhållaren på den sidan precis hålls fast mot underredet. Gör samma sak i den andra vagnsändan.
- Justera tills vagnen går helt rakt. Limma eller löd fast tråden i vagnsbotten och i styrtråden.

Bakomvarande vagn spårar ur

Detta kan bero på att kortkoppelkulissen kärvar. Det mest sannolika stället där den kärvar är kulisstyrningens bågar.

- Kontrollera noga var den kärvar och justera försiktigt med fil. Det är viktigt att bågarerna får en jämn och fin rundning. Fila aldrig ned spetsen mellan bågarerna. (då blir glappet i koppelmekanismen för stor och kopplet riskerar att inte följa med åt sidan som det skall).

EKENSHOLMSBANAN

Stockholms Modelljärnvägsklubb

Färg

Färgschema

Från och med 1930 sprutmålades alla godsvagnar som genomgått revision med rödbrun färg. Tidigare hade vagnar handmålats och ramar, hjulställ och tak målades svarta. Men efter 1930 sprutmålades allt i SJ rödbrun. Även taket. Men de allra första vagnarna kan ha levererats med svarta hjulställ (axelboxar och fjäderpaket). Men ramar och spännstag var rödbruna.

Vagnstak

Vagnstaken var från början täckta med linneväv i 70 cm våder. Våderna syddes samman till takets bredd och spändes hårt över taket. Därefter sprutmålades väven med den rödbruna tills den mättats. Själva väven är ljusgrå till färgen och den borde ha lyst genom när färgen slets ned. Men taket smutsades också kraftigt av olika föroreningar, speciellt under ånglokstiden. Måla taket med samma rödbruna färg som resten av vagnen och lägg sedan på litet grå nyans. Gärna en tunn dimma med färgspruta eller också med riven krita.

Under 2:a världskriget var det svårt att få tag på linneväv. Därför började man från 1942 lägga takpapp i stället. Denna taktäckning torde ha funnits, på enstaka vagnar, även under 1950-talet.

SJ-brun

Riktigt bra SJ-färg finns inte från de vanliga tillverkarna. JECO hade en färgtyp med rätt kulör men de har tyvärr slutat sälja den.

Om Humbrol används görs med fördel följande blandning:

75–90%	nr 133	Satin Brown
10–25%	nr 60	Matt Scarlet